



September 30, 2013

WE WILL BE UPDATING AND ADDING MATERIAL THROUGHOUT THE DAY BEGINNING AT 11:00 AM CST. PLEASE CHECK BACK OFTEN FOR THE LATEST INFORMATION!

This morning (Monday, September 30, 2013) USDA released its latest Quarterly Grains Stocks Report and Annual Small Grains Summary Report. Don't forget we will have on air coverage of the report at 12:40 p.m. Central Time with Curt Kimmel of Bates Commodities. We will post that audio to this letter shortly after air. This morning (September 30) USDA released its August Crop Production Report. Here are some of the key numbers:

WILL AG.ORG Smart Phone Website!

m.willag.org


- Market Analysis
- The Opening Market Report
- The Mid-Morning Market Report
- The Closing Market

USDA September 2013 Quarterly Grain Stocks Report in billions of bushels (released September 30, 2013)

Crop	USDA September Estimate	Average Guess	Range	USDA June 1, 2013 Estimate
Corn	0.824	0.694	0.552 - 0.868	2.764
Soybeans	0.141	0.127	0.106 - 0.155	0.435
Wheat	1.855	1.945	1.817 - 2.085	0.718

From the September 2013 Quarterly Grains Stocks Report:

AM - 5 8 0 A G R I C U L T U R E
sponsors
THANK YOU
THANKS TO THESE SPONSORS FOR SUPPORTING THE AG E-LETTER

 Support for the WILL ag e-newsletter is provided by ADM. ADM thanks America's farmers, because everything they do, starts with you. Learn more at www.adm.com

<http://www.adm.com/>

FOR INFORMATION ON SPONSORING THE WILL AG E-LETTER
CONTACT LES SCHULTE OR CHARLIE SMITH
LSCHULTE@ILLINOIS.EDU | SMITH22@ILLINOIS.EDU | (217) 333-7300

ILLINOIS

CORN: Old crop corn stocks in all positions on September 1, 2013 totaled 824 million bushels, down 17 percent from September 1, 2012. Of the total stocks, 275 million bushels are stored on farms, down 12 percent from a year earlier. Off-farm stocks, at 549 million bushels, are

down 19 percent from a year ago. The June - August 2013 indicated disappearance is 1.94 billion bushels, compared with 2.16 billion bushels during the same period last year.

SOYBEANS: Old crop soybeans stored in all positions on September 1, 2013 totaled 141 million bushels, down 17 percent from September 1, 2012. Soybean stocks stored on farms totaled 39.6 million bushels, up 3 percent from a year ago. Off-farm stocks, at 101 million bushels, are down 23 percent from last September. Indicated disappearance for June - August 2013 totaled 294 million bushels, down 41 percent from the same period a year earlier.

Based on an analysis of end-of-marketing year stock estimates, disappearance data for exports and crushings, and farm program administrative data, the 2012 soybean production is revised to 3.03 billion bushels, up 18.6 million bushels from the previous estimate. Planted area is unchanged, but harvested area is revised up 60,000 acres to 76.2 million

acres. The 2012 yield, at 39.8 bushels per acre, is up 0.2 bushel from the previous estimate. A table with 2012 acreage, yield, and production estimates by States is included on page 17 of this report.

Soybeans for Beans Area Planted and Harvested, Yield, and Production – States and United States: 2012

State	Area planted (1,000 acres)	Area harvested (1,000 acres)	Yield (bushels)	Production (1,000 bushels)
Alabama	340	335	45.0	15,075
Arkansas	3,200	3,160	43.0	135,880
Delaware	170	168	42.5	7,140
Florida	21	20	39.0	780
Georgia	220	215	37.5	8,063
Illinois	9,050	8,930	43.0	383,990
Indiana	5,150	5,140	44.0	226,160
Iowa	9,350	9,310	44.5	414,295
Kansas	4,000	3,810	22.5	85,725
Kentucky	1,480	1,470	40.0	58,800
Louisiana	1,130	1,115	46.0	51,290
Maryland	480	475	47.0	22,325
Michigan	2,000	1,990	43.0	85,570
Minnesota	7,050	7,000	43.5	304,500
Mississippi	1,970	1,950	45.0	87,750
Missouri	5,400	5,270	30.0	158,100
Nebraska	5,050	4,990	41.5	207,085
New Jersey	96	94	39.0	3,666
New York	315	312	46.0	14,352
North Carolina	1,590	1,580	39.5	62,410
North Dakota	4,750	4,730	34.5	163,185
Ohio	4,600	4,590	45.0	206,550
Oklahoma	420	260	15.0	3,900
Pennsylvania	530	520	48.0	24,960
South Carolina	380	370	34.0	12,580
South Dakota	4,750	4,720	30.5	143,960
Tennessee	1,260	1,230	38.0	46,740
Texas	125	110	26.0	2,860
Virginia	590	580	42.0	24,360
West Virginia	21	20	49.0	980
Wisconsin	1,710	1,700	41.5	70,550
United States	77,198	76,164	39.8	3,033,581

WHEAT: All wheat stored in all positions on September 1, 2013 totaled 1.85 billion bushels, down 12 percent from a year ago. On-farm stocks are estimated at 547 million bushels, down 5 percent from last September. Off-farm stocks, at 1.31 billion bushels, are down 15 percent from a year ago. The June - August 2013 indicated disappearance is 991 million bushels, up 10 percent from the same period a year earlier.

Durum wheat stocks in all positions on September 1, 2013 totaled 66.8 million bushels, down 2 percent from a year ago. On-farm stocks, at 42.4 million bushels, are down 3 percent from September 1, 2012. Off-farm stocks totaled 24.4 million bushels, down 2 percent from a year ago. The June - August 2013 indicated disappearance of 17.8 million bushels is down 55 percent from the same period a year earlier.

To see the full September 2013 Quarterly Grains Stocks report go to:

<http://www.usda.gov/nass/PUBS/TODAYRPT/grst0913.txt>

USDA also released its Annual Small Grains Summary report. Here are the key numbers and comments:

**USDA Small Grains Annual Summary Report in billions of bushels
(released September 30, 2013)**

Crop	USDA Estimate	Average Guess	Range	USDA 2013-14 Estimate	USDA 2012-13 Estimate
All Wheat	2.127	2.108	2.016 - 2.134	2.114	2.269
Hard Red Winter	0.744	0.791	0.782 - 0.800	0,791	1.004
Soft Red Winter	0.565	0.544	0.540 - 0.550	0.542	0.420
White Winter	0.214	0.209	0.205 - 0.212	0.209	0.222
Spring Wheat	0.532	0.511	0.483 - 0.535	0.511	0.542
Durum	0.062	0.059	0.055 - 0.063	0.060	0.082

WHEAT: All wheat production totaled 2.13 billion bushels in 2013, down 6 percent from 2012. Grain area totaled 45.2 million acres, down 8 percent from the previous year. The United States yield is estimated at a record high of 47.1 bushels per acre, up 0.8 bushel from the previous year. The levels of production and changes from 2012 by type are winter wheat, 1.53 billion bushels,

down 7 percent; other spring wheat, 532 million bushels, down 2 percent, and Durum wheat, 61.5 million bushels, down 26 percent.

To see the full USDA Annual Small Grains Summary report go to:

<http://www.usda.gov/nass/PUBS/TODAYRPT/smgr0913.txt>

WILL AGRICULTURE
sponsors
THANK YOU

THANKS TO THESE SPONSORS FOR SUPPORTING THE AG E-LETTER

The Andersons
The Andersons, Inc. is a diversified company with interests in the grain, ethanol and plant nutrient sectors of U.S. agriculture, also railcar leasing and repair, industrial products formulation, turf products production, and general merchandise retailing. Founded in 1947, The Anderson's is celebrating 66 years of service.

<http://www.andersonsinc.com/wps/portal/corp>
<http://www.agrigold.com/>

In our 9th year as a major corporate underwriter of quality on-air Agricultural Programming at AM-580, **AGRIGOLD** is pleased to provide additional funding for this E-newsletter for the benefit of **AGRIGOLD** customers and other farmers across the country.

AgriGold – The Corn Specialist
www.agrigold.com

AgriGold
The Corn Specialist
www.agrigold.com

FOR INFORMATION ON SPONSORING THE WILL AG E-LETTER
CONTACT LES SCHULTE OR CHARLIE SMITH
LSCHULTE@ILLINOIS.EDU | SMITH22@ILLINOIS.EDU | (217) 333-7300

ILLINOIS

All Wheat and Soybean Stocks by Position – States and United States: June 1, 2013

State	All wheat			Soybeans		
	On farms (1,000 bushels)	Off farms ¹ (1,000 bushels)	Total all positions (1,000 bushels)	On farms (1,000 bushels)	Off farms ¹ (1,000 bushels)	Total all positions (1,000 bushels)
Alabama	(D)	2,880	(D)	(D)	626	(D)
Arizona	(D)	988	(D)	(NA)	(D)	(D)
Arkansas	10	202	212	(D)	7,606	(D)
California	400	1,563	1,963	(NA)	(D)	(D)
Colorado	2,500	13,160	15,660	(NA)	(D)	(D)
Delaware	(D)	35	(D)	(D)	(D)	(D)
Florida	(D)	(D)	(D)	(D)	(D)	(D)
Georgia	(D)	(D)	(D)	(D)	(D)	(D)
Idaho	2,700	11,424	14,124	(NA)	(D)	(D)
Illinois	650	15,077	15,727	21,000	32,651	53,651
Indiana	350	24,095	24,445	13,000	18,937	31,937
Iowa	(D)	1,894	(D)	40,000	63,421	103,421
Kansas	5,700	156,682	162,382	3,300	8,664	11,964
Kentucky	(D)	(D)	(D)	(D)	(D)	(D)
Louisiana	(D)	4,694	(D)	(D)	3,580	(D)
Maryland	(D)	1,010	(D)	(D)	(D)	(D)
Michigan	600	22,410	23,010	6,200	6,090	12,290
Minnesota	11,500	20,257	31,757	18,000	24,028	42,028
Mississippi	(D)	(D)	(D)	(D)	179	(D)
Missouri	300	10,750	11,050	7,000	10,605	17,605
Montana	24,000	12,558	36,558	(NA)	(D)	(D)
Nebraska	1,200	19,720	20,920	7,400	21,580	28,980
Nevada	(D)	(D)	(D)	(NA)	(D)	(D)
New England	(NA)	(D)	(D)	(NA)	(D)	(D)
New Jersey	(D)	(D)	(D)	(D)	(D)	(D)
New Mexico	(D)	(D)	(D)	(NA)	(D)	(D)
New York	(D)	12,746	(D)	(D)	223	(D)
North Carolina	90	3,983	4,073	(D)	4,615	(D)
North Dakota	47,500	35,866	83,366	7,600	5,800	13,400
Ohio	300	35,295	35,595	16,000	17,994	33,994
Oklahoma	1,000	66,546	67,546	(D)	(D)	(D)
Oregon	1,600	9,209	10,809	(NA)	(D)	(D)
Pennsylvania	(D)	3,650	(D)	(D)	2,253	(D)
South Carolina	(D)	(D)	(D)	(D)	(D)	(D)
South Dakota	14,500	17,737	32,237	13,500	10,239	23,739
Tennessee	(D)	1,176	(D)	(D)	856	(D)
Texas	600	29,332	29,932	(D)	72	(D)
Utah	(D)	3,719	(D)	(NA)	(D)	(D)
Virginia	(D)	2,908	(D)	(D)	(D)	(D)
Washington	2,150	30,940	33,090	(NA)	(D)	(D)
West Virginia	(D)	(D)	(D)	(D)	(D)	(D)
Wisconsin	(D)	18,298	(D)	5,100	8,831	13,931
Wyoming	(D)	(D)	(D)	(NA)	(D)	(D)
Unallocated ²	2,500	6,935	63,433	13,000	14,714	47,724
United States	120,150	597,739	717,889	171,100	263,564	434,664

(D) Withheld to avoid disclosing data for individual operations.

(NA) Not available.

¹ Includes stocks at mills, elevators, warehouses, terminals, and processors.

² "Off farms unallocated" includes State data withheld to avoid disclosure of individual operations. "On farms unallocated" includes minor producing States' data not published separately.

Corn and Sorghum Stocks by Position – States and United States: June 1, 2013

State	Corn			Sorghum		
	On farms (1,000 bushels)	Off farms ¹ (1,000 bushels)	Total all positions (1,000 bushels)	On farms (1,000 bushels)	Off farms ¹ (1,000 bushels)	Total all positions (1,000 bushels)
Alabama	(D)	6,447	(D)	(NA)	(D)	(D)
Arizona	(D)	(D)	(D)	(D)	(D)	(D)
Arkansas	(D)	6,499	(D)	(D)	(D)	(D)
California	(D)	3,414	(D)	(NA)	(D)	(D)
Colorado	8,000	11,972	19,972	(D)	515	(D)
Delaware	(D)	4,867	(D)	(NA)	(D)	(D)
Florida	(D)	(D)	(D)	(NA)	(D)	(D)
Georgia	(D)	6,067	(D)	(D)	(D)	(D)
Idaho	(D)	2,862	(D)	(NA)	(D)	(D)
Illinois	115,000	276,094	391,094	(D)	553	(D)
Indiana	63,000	96,815	159,815	(NA)	(D)	(D)
Iowa	285,000	280,390	565,390	(NA)	(D)	(D)
Kansas	16,000	70,570	86,570	1,800	27,895	29,695
Kentucky	6,500	13,477	19,977	(NA)	(D)	(D)
Louisiana	(D)	9,709	(D)	(D)	(D)	(D)
Maryland	(D)	4,998	(D)	(NA)	(D)	(D)
Michigan	34,000	39,398	73,398	(NA)	(D)	(D)
Minnesota	245,000	147,762	392,762	(NA)	(D)	(D)
Mississippi	(D)	7,192	(D)	(D)	(D)	(D)
Missouri	24,000	27,372	51,372	80	187	267
Montana	(D)	(D)	(D)	(NA)	(D)	(D)
Nebraska	130,000	170,310	300,310	100	1,649	1,749
Nevada	(NA)	(D)	(D)	(NA)	(D)	(D)
New England	(NA)	(D)	(D)	(NA)	(D)	(D)
New Jersey	(D)	(D)	(D)	(NA)	(D)	(D)
New Mexico	(D)	(D)	(D)	(D)	(D)	(D)
New York	(D)	3,264	(D)	(NA)	(D)	(D)
North Carolina	2,600	10,775	13,375	(NA)	(D)	(D)
North Dakota	36,000	35,999	71,999	(NA)	(D)	(D)
Ohio	61,000	68,600	129,600	(NA)	(D)	(D)
Oklahoma	(D)	6,957	(D)	(D)	1,891	(D)
Oregon	(D)	221	(D)	(NA)	(D)	(D)
Pennsylvania	36,000	6,344	42,344	(NA)	(D)	(D)
South Carolina	(D)	1,465	(D)	(NA)	(D)	(D)
South Dakota	89,000	62,643	151,643	(D)	356	(D)
Tennessee	(D)	7,702	(D)	(NA)	(D)	(D)
Texas	(D)	34,190	(D)	100	2,934	3,034
Utah	(D)	(D)	(D)	(NA)	(D)	(D)
Virginia	(D)	3,727	(D)	(NA)	(D)	(D)
Washington	(D)	4,317	(D)	(NA)	(D)	(D)
West Virginia	(D)	(D)	(D)	(NA)	(D)	(D)
Wisconsin	67,000	69,168	136,168	(NA)	(D)	(D)
Wyoming	(D)	(D)	(D)	(NA)	(D)	(D)
Unallocated ²	42,000	4,557	160,455	630	2,418	6,363
United States	1,260,100	1,506,144	2,766,244	2,710	38,398	41,108

(D) Withheld to avoid disclosing data for individual operations.

(NA) Not available.

¹ Includes stocks at mills, elevators, warehouses, terminals, and processors.

² "Off farms unallocated" includes State data withheld to avoid disclosure of individual operations. "On farms unallocated" includes minor producing States' data not published separately.

After the reports were released Dave spoke with Curt Kimmel of Bates Commodities in Normal, Illinois. **THIS LINK IS NOW LIVE.**

Broadband MP3:

<http://audio01.will.illinois.edu/ag-kimmel130930.mp3>

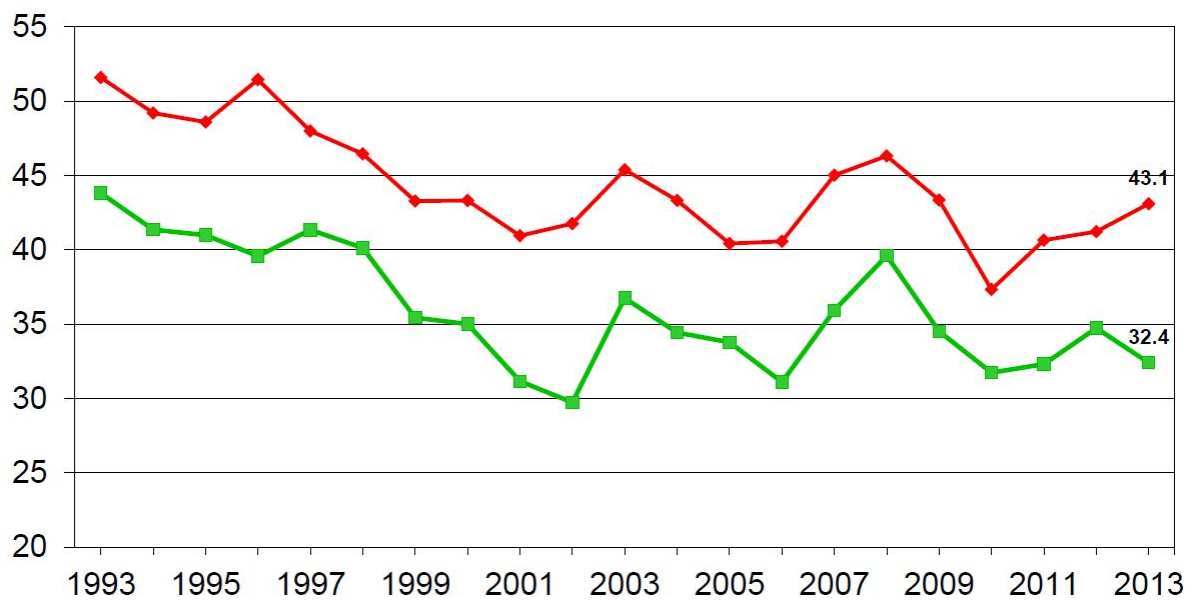
Here are some of the key slides from the USDA Secretary lock-up briefing this morning (August 12) in Washington, D.C.:



U.S. Winter Wheat Acres



Million acres



◆ Planted ■ Harvested

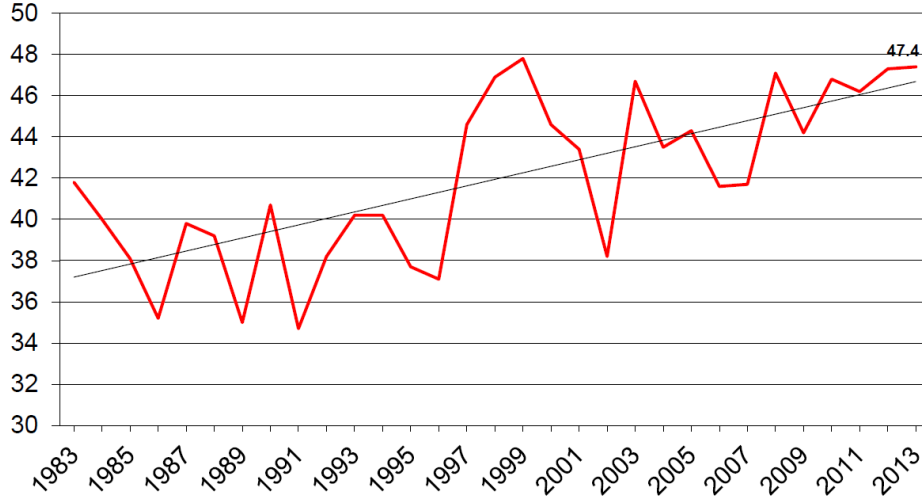
USDA-NASS
9-30-13



U.S. Winter Wheat Yield



Bushels/acre



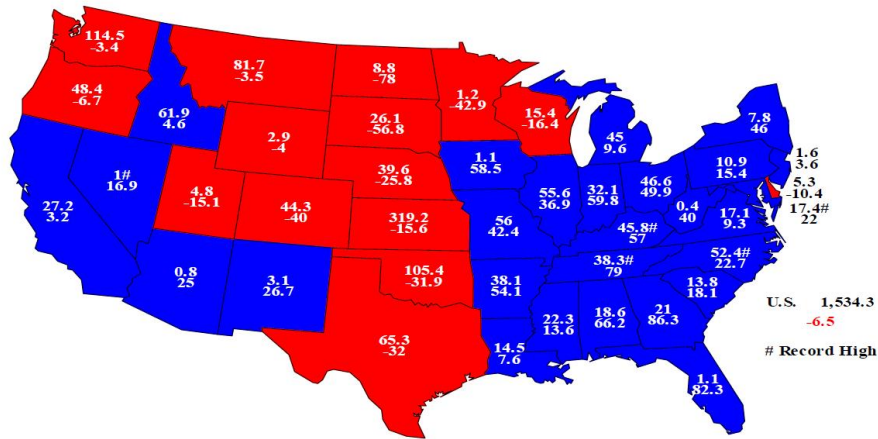
USDA-NASS
9-30-13



Winter Wheat Production, 2013



Million Bu. and Percent Change From Previous Year



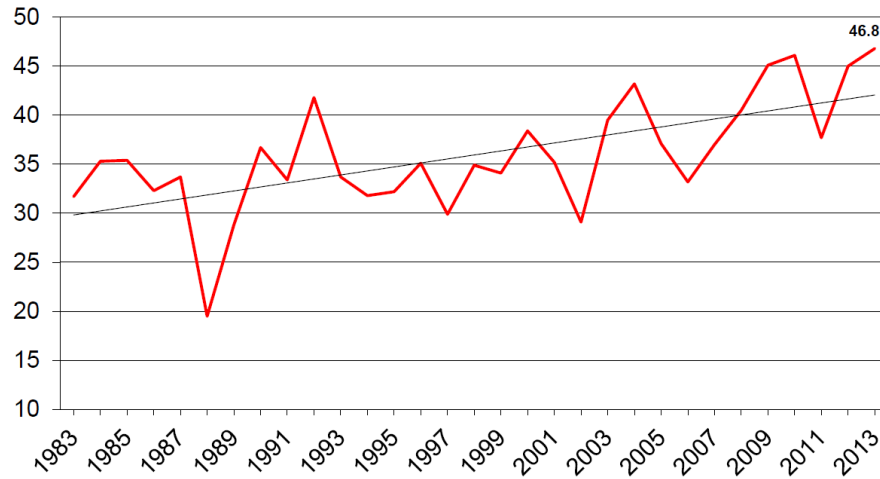
USDA-NASS
9-30-13



U.S. Other Spring Wheat Yield



Bushels/acre

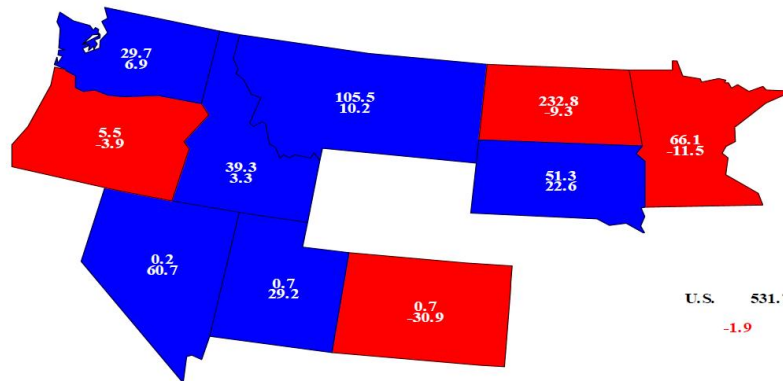


USDA-NASS
9-30-13



Other Spring Wheat Production, 2013

Million Bu. and Percent Change From Previous Year



USDA-NASS
9-30-13



AM-580 Daily Agricultural Programming Schedule

<http://www.will.uiuc.edu/am/agriculture/schedule.htm>

Monday – Friday (all times central)

- 8:49 a.m. – \$*Opening Commodity Market Report
- 8:52 a.m. - \$Drew Lerner Agricultural Weather
- 9:49 a.m. – \$*Mid-Morning Commodity Market Report
- 10:59 a.m. – Commodity Market Price Update
- 11:59 a.m. – Commodity Market Price Update
- 12:58:30 p.m. – *Midday Market Analysis with Sue Martin
- 2:06-2:36 p.m. – \$*Closing Market Report
 - 2:11 – Futures Analysis
 - 2:20 - Agricultural News
 - 2:25 - Cash Grain Analysis or Energy Analysis
 - 2:32 – Agricultural Weather Analysis

Saturday

- 6:30 a.m. - \$* Commodity Week

- 11:30 a.m. – \$*Commodity Week

* Available on the website for on demand listening

\$ Available via podcast